

Hellisgerði

100 ára

Blóma- og skemmtigarður
1923 - 2023



Úr ljósmyndasafni Byggðasafns Hafnarfjarðar

Innblástur og samtímagarðar

Sjálfstæðisbarátta Íslendinga á fyrri hluta 20. aldar leiddi af sér aukna vitund um menningu og umhverfi. Torg og almenningsgarðar eins og tíðkuðust erlendis þótt til þrýði í bæjum. Fólk vildi láta gott af sér leiða og samtakamáttur félaga eins og kvenfélaga, ungmennafélaga og málfundafélaga sýndi sig í verki, meðal annars við gróðursetningu og garðrækt. Hugsjónir aldamótakynslóðarinnar um nýtt og betra Ísland voru endurspeglaðar í þessu starfi. Hellisgerði er skýrt dæmi um þetta er garðurinn er einn af fjórum fyrstur almenningsgörðum hér á landi sem komið var á fót með þessa hugsjón að leiðarljósi.

Hinir garðarnir voru Austurvöllur á Ísafirði, Alþingisgarðurinn í Reykjavík og Skrúður í Dýrafirði.

Við gerð Hellisgerðis var gróður lagður í landið og þess gætt að einkennum hraunlandslagsins væri ekki raskað. Þannig er gerður landslagsgarður en ekki klassískur skrúðgarður.

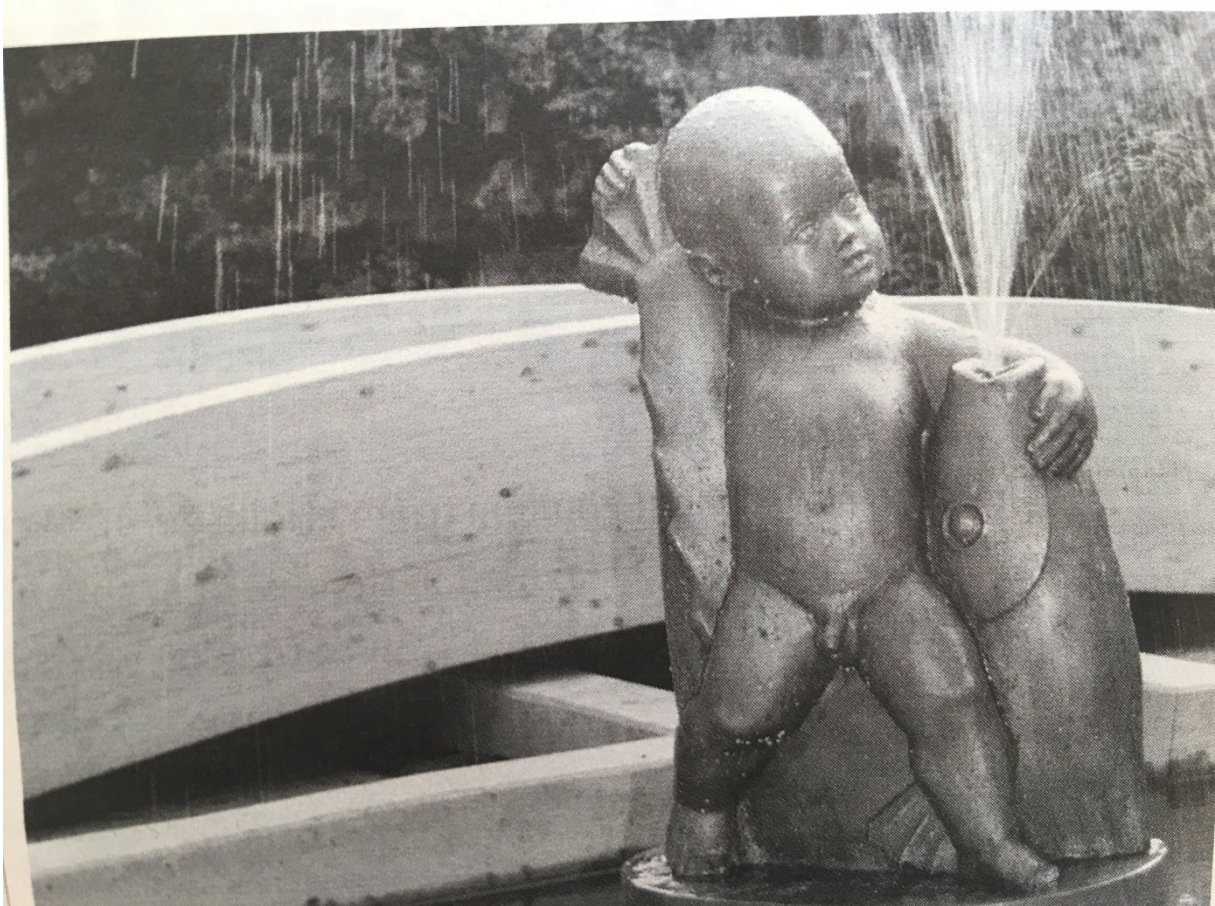
Inngangar inní garðinn eru fjórir og frá þeim liggja bugðóttir malarstígar sem fylgja formi landsins. Hraunhellur við innganga, í tröppum meðfram stígum og á torgi við tjörn sem liggur í laut. Tjarnarsvæðið er hjarta garðsins og mikilvægasta hluti þess og hefur sá hluti hans gengið í gegnum sem mestar breytingar. Þessar breytingar endurspeglar tíðaranda í samfélaginu og strauma og stefnur í garðhönnun. Upphaflega var tjörnin D - laga með steiptum botni umkringing hlöðnu steinbeði. Á gömlum myndum má sjá fjölærar plöntur og jurtir ásamt sumarblóðum.

Útí tjörninni var styttn *Yngsti fiskimaðurinn* eftir Ásmund Sveinsson. Leiða má líkum að því að Ásmundur hafi haft áhrif á útlit og hönnun tjarnarinnar. Hann var menntaður í Evrópu snemma á 20. öld og varð fyrir áhrifum modernisma. Í þeim anda fólst m.a. nútímalegri efnisnotkun, notkun á steinsteypu og í hreinum formum sem mátt sjá í hönnun tjarnarinnar.

Í tímans rás hafa verið gerðar nokkrar endurbætur og breytingar á garðinum til að viðhalda honum og til þess að mæta þörfum hvers tíma. Pétur Jónsson landslagsarkitekt hefur verið ráðgjafi í þeim efnum en í

nánu samstarfi við garðyrkjustjóra bæjarins. Í þessu samhengi má helst nefna betra aðgengi að tjarnarsvæði með stígum, tröppum og hraunstöllum og tilheyrandi gróðursetningu.

Síðar var tjörnin lagfærð og form hennar mýkt. Gerður var foss við klett og sprungu í hrauninu ofan við tjörnina með því að mynda nokkra stalla úr hraunefni auk þess sem brú var gerð yfir þann læk. Aðkoman frá Reykjavíkurvegi var löguð og dvalarsvæði útbúið í kringum Oddubæ. Þar var gert leiksvæði og lítið svið. Við allar þessar framkvæmdir var haldið í núverandi hraunmyndanir og náttúra svæðisins látin halda sér.



io

Höggmynd Ásmundar Sveinssonar *Yngsti fiskimaðurinn* var afhjúpuð í Hellisgerði á Jónsmessu árið 1942 og var gjöf hjónanna Helgu Jónasdóttur og Bjarna Snæbjörnssonar læknis. Verkið sýnir barn sem situr á stórum þorski en úr gini fisksins þeysist upp vatn. Upphaflega var verkið úr steinsteypu en var síðar steipt úr bronzi og aftur komið fyrir í tjörninni árið 2008.



Úr ljósmyndasafni Byggðasafns Hafnarfjarðar, tjörnin eins og hún var upphaflega.

Áhrif erlendis frá

Í New York árið 1880 var Central Park svar við geysihróðum vexti borgarinnar og hannaður að Frederick Olmsted.

Tilgangurinn var að gera grænt svæði fyrir fólkið í borginni sem hafði ekki aðgang að gördum og grænum svæðum. Olmsted er talinn á meðal brautryðjenda svokallaðra landlagsgarða þar sem náttúran og landið hafa áhrif á hönnun. Stígar hlykkjast og hæðarmunur hefur áhrif á legu og form garða. Hönnun garða almennt hafa þróast í tímanna rás og tók nokkrum breytingum við upphaf nítjándu aldar með hugmyndum Írans William Robinson sem vildi sjá meira af villtum gróðri í gördum og lagði áherslu á að menn notuðu meira af svæðisbundnum tegundum. Hann var upphafsmaður enska fjölæringsbeðsins og hins svokallaða náttúrugarðs eða villta garðs.

Á svipuðum tíma ruddi nýklassískur garðstíll kenndur við Reginald Blomfield sér til rúms.

Í slíkum gördum sóttu menn hugmyndir í endurreisnargarða en milduðu hörð form með gróskumiklum gróðri. Þessi tveir stílar runnu saman í hinn svokallaða Arts and Crafts stíl uppúr aldamótunum 1900 og einkenndist hann af fjölæringabeðum sem gerðar voru tilraunir með.

Á Hellisgerði sér fyrirmynd?

Greina má ofangreindar hugmyndir í Hellisgerði þó garðurinn eigi sér líklega ekki neina sérstaka fyrirmynd hvað stíl og hönnun varðar.

Hann var skapaður af hugsjón og áhuga á garðrækt. Garðurinn átti að skapa áhuga almennings á garðrækt með það að leiðarljósi að skapa vettvang til útiveru. Mætti því kalla Hellisgerði eins konar garðyrkjumannagarð sem hefur að geyma ýmiskonar tilraunaræktun. En eins og hlutverk þessara garða er ætlað í borgum og bæjum almennt er Hellisgerði vinsæll viðkomustaður fólks og skipar stóran sess í hugum okkar Hafnfirðinga. Hann er ekki einungis notaður sem lystigarður á sunnudögum eða efniviður til ljósmyndunnar heldur á að hann að vera vin í erli hversdagsleikans þar sem fólk getur sest niður og notið náttúrunnar.



Hafnarfjarðar

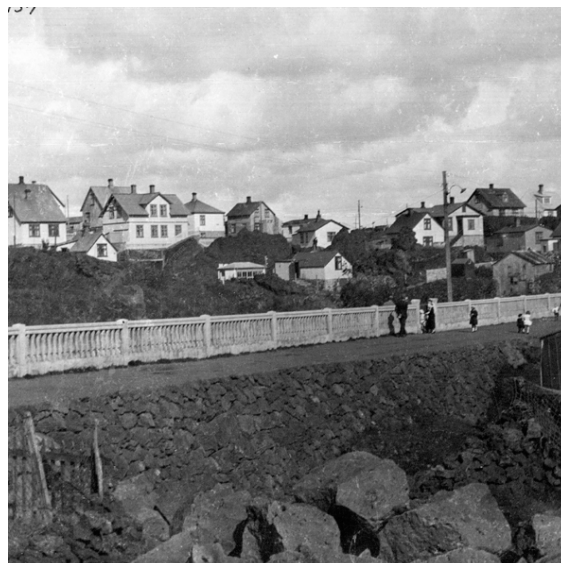
Úr ljósmyndasafni Byggðasafns



Uppdráttur með vatnslit gerður af Hrólfi Sigurðssyni listmálara sem vann á teiknistofu fyrsta landslagsarkitektsins Jóni H Björnssyni. Hann vann m.a. sem garðteiknari.

Tveggja alda spegill Hellisgerðis

Jónatan Garðarsson



Skipuleg gróðursetning hófst í Hellisgerði vorið 1923 en sagan er mun lengri. Anna Cathinca Jürgensen Zimsen kaupmannsfrú í Akurgerði ræktaði grænmeti til heimilisnota í Hellisgerði eftir miðja 19. öld og hlúði að gróðri sem þar var fyrir. Bjarni Sívertsen flutti árið 1813 um 500 tré frá Skotlandi til Hafnarfjarðar og útbjó tráreit nærri Fjarðarhelli. Christian Due Zimsen eiginmaður Önnu Cathincu lét friða svæðið umhverfis Fjarðarhelli, hlaða varnargarð úr hraungrjóti sem fékk nafnið Hellisgerði og slétta bala á hraunhól sem var nefndur Borðið. Þangað fór Zimsenfjölskyldan með nesti á góðviðrisdögum og naut þess að vera úti í náttúrunni. Theódór Mathiesen kaupmaður tók við matjurtargarðinum í Hellisgerði þar til hann flutti til Reykjavíkur en þá fékk Gísli Gunnarsson leyfi til að byggja hús á mörkum Djúpugjótu. Gísli stækkaði kálgarðinn og túnið með því að breiða tað og slóg á berar hraunklappirnar.

Árið 1907 fékk hann Hellisgerði til fullra afnota og réð tvo hleðslumenn til að endurreisa grjóttgarðana. Gísli flutti mold í kálgarðinn og gróðursetti reynitré sem Jón Bergsteinsson frá Óttarstöðum færði honum. Veturinn 1918 kól flest tré í Hafnarfirði en Gísla tókst að halda lífinu í trjánum í Hellisgerði. Ögmundur Sigurðsson skólastjóri Flensborgarskóla og Gísli hvöttu bæjaryfirvöld til að taka frá landsvæði fyrir almenningsgarð í bæjarlandinu.

Gísli taldi einsýnt að útbúa bæjargarð í Hellisgerði en Ögmundur vildi að hafa garðinn á Gerðistúni við Lækinn þar sem Barnaskóli Hafnarfjarðar reis 1927. Gísli seldi húsið sitt 1920 en hélt Hellisgerði til 1922 þegar bæjarstjórn óskaði eftir því að hann léti landið af hendi svo að hægt væri að ráðast í gerð almenningsgarðs.

**Valdimar Long bóksali og Þorleifur Jónsson forstjóri stofnuðu
Málfundafélagið Magna 2. desember 1920 ásamt 16 öðrum
Hafnfirðingum.**

Meðal þeirra var **Guðmundur Einarsson**

trésmiður sem lagði til 15. mars 1922 að félagið hefði forystu um gerð
skemmtigarðs

í bænum. Skipuð var þriggja manna nefnd sem lagði til að félagið óskaði
eftir

Hellisgerði undir slíkan garð. Bæjaryfirvöld féllust á hugmyndina haustið
1922 gegn

því að Magni léti girða landið og byrjaði gróðursetningu innan tveggja
ára. Félagið

tók lán til framkvæmda og vorið eftir var lokið við að girða landið og
steypa

ræðustól við Fjarðarhelli.

Jónsmessuhátíð var haldin í Hellisgerði 24. júní 1923 og

afhenti Magnús Jónsson bæjarstjóri Hellisgerði með formlegum hætti.

Næstu ár gekkst félagið fyrir árlegri Jónsmesshátíð og aflaði þannig
fjármuna til að

standa undir rekstri Hellisgerðis. Félagið aflaði líka tekna með því að
selja fjölær

blóm og tré til bæjarbúa.



Lágmynd af Guðmundi Einarssyni Magnamanni er á klettavegg við Fjarðarhelli.

[Skipulagsdagsskrá og garðráð](#)

Magni samþykkt skipulagsdagsskrá Hellisgerðis haustið 1923 og þar var tilgangurinn skilgreindur:

1. Að verða skemmtistaður, þar sem bæjarbúar eigi kost á að njóta ánægju og hvíldar í tómsundum sínum. Hefur félagið Magni sett sér það mark að koma þar upp svo fjölskrúðugum gróðri, innlendra og útlendra blóma og trjátegunda sem kostur er á og jarðvegur og loftslag leyfir.

2. Að vekja áhuga bæjarbúa á blóma- og trjárækt og verða þess megnugur að veita aðstoð í þeim efnum, meðal annars á þann hátt að láta í té blóm og trjáplöntur til gróðursetningar kringum hús bæjarmanna, þegar þess er æskt.

3. Að geyma óraskaðar minjar um hið sérkennilega bæjarstæði Hafnarfjarðar, þegar mannvirki framtíðarinnar hafa máð þær út annars staðar í bænum.

Þegar fyrsti skipulagsuppdráttur Hafnarfjarðar var samþykktur 1933 var framtíðarlandsvæði Hellisgerðis markað. Fljótlega spurðist út um allt land hversu merkilegt starf fór fram í Hellisgerði og töldu margir garðinn vera mesta dýrgrip Hafnarfjarðar. Segja má að þetta hafi verið fyrsti landslagsgarðurinn sem felldur var að náttúrulegu umhverfi og mótaður samkvæmt því.

Fimm manna garðráð sá um skipulag og framkvæmdir og var Kristinn J. Magnússon málarameistari formaður Magna lengst af formaður garðráðs. Þegar starfsemi Magna dróst saman var farið að huga að breyttu fyrirkomulagi og var Hellisgerði afhent Hafnarfjarðarbæ til eignar á 80 ára afmæli bæjarins árið 1988.

[Ræktunarstarfið](#)

Haustið 1923 útvegaði Sigurður Sigurðsson búnaðarmálastjóri Magna 1000 birkiplöntun frá Hallormsstað sem var plantað um veturinn.

Þegar hefja átti gróðursetningu vorið 1924 var ekki hægt að gróðursetja nema 200 plöntur, hitt var ónýtt vegna vetrarkulda. Kofoed Hansen skógræktarstjóri útvegaði 500 birkiplöntur austan úr Þórsmörk ásamt 100 reynitrijám og 10 barrtrjám frá Hallormsstað. Þórsmerkurbirkið var smávaxið en tók við sér þegar það komst í þokkalegan jarðveg.

Ingvar Gunnarsson kennari gróðursetti fyrsta tréð 18. maí 1924 en hann var garðvörður Hellisgerðis um áratuga skeið. Ingvar var ekki lærður garðyrkjumaður en viðaði að sér fróðleik sem gagnaðist við ræktunina. Hann útvegaði mold og dreifði henni um garðinn til að bæta jarðvegsþykktina og bar vatn í fötum úr nærliggjandi húsi til að vökva gróðurinn því fyrsta sumarið var þurr og sólríkt.

Fyrstu árin var Ingvar stundum spurður að því hvort hann hefði nokkuð týnst í skóginum en með tímanum jókst virðing fólks fyrir þrautseigju hans og útsjónarsemi. Hann var sæmdur riddarakrossi hinnar íslensku fálkaorðu 1. janúar 1946 fyrir starf sitt í Hellisgerði og sinnti hann ræktunarstarfinu til dauðdags 1962.

Sigvaldi Jóhannsson garðyrkjumaður kom til starfa í Hellisgerði 1944 og tók við af Ingvari. Svavar Kærnested garðyrkjumaður var forstöðumaður Hellisgerðis til 1971 en eftir það sinntu m.a. Ásdís Konráðsdóttir og Kristján Gunnarsson garðyrkjustjóri Hellisgerði en undanfarin ár hefur Björn Bögeskov Hilmarsson garðyrkjustjóri borið ábyrgð á garðinum.



Úr ljósmyndasafni Byggðasafns Hafnarfjarðar, tjörnin eins og hún var upphaflega.

Velunnarar Hellisgerðis

Árið 1939 voru útiskemmtanir orðnar það algengar í bænum að finna þurfti önnur ráð til að afla fjár.

Félagsmönnum var fjölgað og prentuð voru styrktarkort sem seldust ágætlega, en mest munaði um stuðning fyrirtækja, bæjaryfirvalda og einstaklinga. Hjónin

Bjarni Snæbjörnsson læknir og Helga Jónasdóttir gáfu styttna „Yngsti veiðimaðurinn“ eftir Ásmund Sveinsson árið 1942 sem komið var fyrir í gosbrunni í Djúpugjótu.

Styttan laskaðist þegar gerðar voru breytingar á garðinum á áttunda áratugnum en hún var lagfærð og sett á sinn upprunalega stað á 100 ára afmæli bæjarins 1. júní 2008.

Útgerðarfélögin Hrafna-Flóki og Vífill gáfu 25 þúsund krónur í tilefni 25 ára afmælis

Magna árið 1945 og var samið við Ríkharð Jónsson myndhöggvara um gerð brjóstmyndar af Bjarna riddara Sívertsen. Þórdís Bjarnadóttir afkomandi Bjarna Sívertsen afhjúpaði minnisvarðann 10. september 1950.

Auk þess var lágmynd af Guðmundi Einarssyni frumkvöðli um vernd og ræktun Hellisgerðis afhjúpuð 1963.



Úr ljósmyndasafni Byggðasafns Hafnarfjarðar, brjóstmynd af Bjarna Sívertsen var afhjúpuð 1950 gerð af Ríkarði Jónssyni.

Breyttir tímar

Fyrstu áratuginna fékk enginn að fara inn í Hellisgerði nema greiða aðgang og var garðurinn aðeins opinn á sumrin.

Aðalinngangurinn var fyrir miðri Hellisgötu og var gengið um járnhlið. Mörg þúsund gestir komu á sumrin til Hafnarfjarðar til þess að skoða Hellisgerði og gengu allir framhjá söfnunarbauki úr bronsi sem leit út eins og höfuð. Öðru eyra höfuðsins var snúið og skaust þá tunga úr bronsi út úr munninum. Börnum þótti afar spennandi að setja smápeninga á tunguna og sjá styttuna sporðrenna myntinni



Söfnunarbaukurinn sem margir muna eftir

Á áttunda áratug 20. aldar voru girðingar einfaldaðar, gosbrunninum breytt í tjörn og með hjálp dælukerfis og var útbúinn foss með rennandi vatni.

Árið 1999 var gerður Bonsaigarður þar sem nokkrum dvergtrjám í pottum var stillt upp á sumrin en þau eru ekki lengur til sýnis í Hellisgerði.

Sumarið 2001 var hlaðið gerði úr hraungrjóti við Reykjavíkurveg og nýlega var komið fyrir skiltum þar sem lesa má minningar fólks um garðinn.

Áhrif á garðamenningu landsmanna

Ásgeir Ásgeirsson forseti kom í sína fyrstu opinberu heimsókn til Hafnarfjarðar árið 1953 og tók á móti bæjarbúum í Hellisgerði.

Svo merkilegur þótti skrúðgarðurinn að ljósmyndir af honum birtust reglulega í erlendum og innlendum blöðum og tímaritum og meira að segja á plötuhulstri. Slíkt orð fór af fegurð Hellisgerðis að ferðamenn komu um langan veg til að skoða garðinn og lofuðu margir þessa paradís.

Hellisgerði var helsti almenningsgarður landsins á umbrotatímum í sögu þjóðarinnar og styrkti marga í trúnni á að hægt væri að breyta ásýnd landsins með ræktun fjölbreyttra trjátegunda. Gróðurinn, skjólið og landslagið orka sterkt á marga og því er haldið fram að huldar verur búi þar í klettum.

Magnamenn trúðu á hugsjónir sínar og lögðu sig fram um að fósra viðkvæman gróður sem er fyrir löngu vaxinn langt upp fyrir ræðustólinn við hliðina á Fjarðarhelli. Hellisgerði ber vitni um mikinn metnað fárra manna sem lögðu á sig ómælda vinnu í þágu komandi kynslóða.



forseta í

Frá opinberri heimsókn Ásgeirs Ásgeirssonar
Hellisgerði árið 1953.

Að rækta garðinn sin



Í gegnum tíðina hefur maðurinn bætt ræktunarskilyrði á ýmsa vegu. Hér á norðurhveli

er það helst skortur á sumarhita og umhleypingar sem standa ræktun fyrir þrifum.

Vindur og það sem honum fylgir eins og salt og þurrkur setur ræktun oft miklar skorður. Snjór er besta vetrarskýlið.

Lágur sumarhiti er oftast talinn takmarka mest ræktun framandi plöntuegunda hérlendis.

Hægt er að hækka hitastigið um nokkrar gráður með því að skapa skjól. Áður fyrr voru grjóttgarðar mikið notaðir hérlendis til að bæta ræktunarskilyrði og til að halda búfé frá. Síðan komu skjólbelti úr trjám og runnum til sögunnar. Skjólveggir úr timbri hafa verið mikið áberandi í húsagörðum síðustu ár.

Mishæðir í landslagi hafa alla tíð verið nýttar til að bæta ræktunarskilyrði eins og gert var í Hellisgerði þar sem ræktun hófst í skjóli hraunsins. Á bersvæði getur það ráðið úrslitum um það hvort plöntur lifi að planta skjólmegin í þúfur. Aflíðandi hlíðar í vari fyrir verstu vindátt eru gjarnan bestu staðirnir til ræktunar. Lægðir og brekkurætur geta verið varasamir staðir til ræktunar sökum hættu á frosti á vaxtartíma. Hvers vegna ná suðlægar tegundir trjágróðurs þroska í Hellisgerði? Trúlega vegna þess að Gerðið er sérstaklega skjólsælt. Það gerir hraunið. Einnig drekkur dökkt bergið í sig varma frá sólinni.

Með Með því að bæta skilyrðin má rækta hérlendis gróður sem er af mun suðlægari breiddargráðum en Ísland. Forsenda t.d. ræktunar ávaxtatrjáa er að skapa skjól.

Athyglisverð tré í Hellisgerði

Talsvert er af gömlum trjám í Hellisgerði. Mest er af birki og reynivið. Nokkur gömul tré eru í Gerðinu sem eru sjaldgæf hérlendis, m.a. sökum þess að þau gera meiri kröfur til sumarhita en hér býðst almennt og eru því kröfuhörð hvað varðar ræktunarskilyrði. Hér verður sagt frá þeim helstu.

Gráösp: Fjórar gamlar gráaspir eru í Gerðinu. Gráösp er tegundablendingur blæ- og silfuraspar og vex víða í Evrópu og austur til

S.-Rússlands. Gráösp er sjaldgæf hérlendis enda ekki ræktanleg nema á hlýjum stöðum með frjóum jarðvegi. Talið er að gráaspirnar í Hellisgerði séu gróðursettar á 4. áratug síðustu aldar og hafi komið frá Danmörku. Sökum þess hve seint gráöspin fellir lauf á haustin, hversu krónumikil hún verður og vegna þess hve veigalítið rötarkerfið virðist stundum vera, vill hún losna í stórviðrum. Það á við um stærstu gráöspina í Hellisgerði sem stendur við gosbrunninn. Hún losnaði í stormi árið 1972 og var reist við og stöguð niður.





Gráöspin slútar ofaní svæðið umhverfis tjörnina.

Beyki: Heimkynni beykis er í Vestur-, Mið- og S.-Evrópu, norður til SA.-Noregs og austur til Krímskaga. Beyki er stórvaxið skógartré erlendis og mikið nýtt til timburframleiðslu enda úrvals timburtré.

Fjögur gömul beykitré eru í Hellisgerði ásamt nokkrum yngri sem gróðursett voru síðar. Eitt eldri trjána ber af hvað stærð varðar og hefur það myndað aldin hin síðari ár en fræið hefur ekki verið frjótt. Beyki þetta reyndist vera tæpir 9 m á hæð og ummál þess í 65 sm hæð tæpir 2 m. Beyki þetta er það stærsta á landinu ásamt öðru sem stendur við Laufásveg 43 í Reykjavík.

Ekki er vitað með vissu um uppruna beykitrjána í Hellisgerði en ekki er ósennilegt að þau séu frá Danmörku. Beyki hefur verið sjaldgæft í ræktun hérlendis enda ekki harðgert. Hin síðari ár hefur svokallað blóðbeyki notið vinsælda, það er purpurarautt tilbrigði beykis. Það virðist þrífast vel í grónum görðum hérlendis.



Beykið fallega.

Döglingsviður: Stórvaxið sígrænt barrtré ættað frá vesturhluta Kanada og Bandaríkjunum. Nokkuð hefur verið á reiki hvað skuli nefna trjátegund þessa á íslensku og í hinum alþjóðlega timburiðnaði nefnist tré þetta yfirleitt Oregon Pine. Einn döglingsviður er í Gerðinu og hefur staðið þar í áratugi. Ekki er hann þó sérstaklega stórvaxinn né fomfagur og hefur greinilega átt erfitt uppdráttar.

Döglingsviður er sárasjaldgæfur í görðum hérlendis en finnst í ræktuðum skógum á stöku stað eins og á Hallormsstað og í Skorradal. Trúlega mun ræktun döglingsviðar í skógrækt aukast í framtíðinni með hlýnandi loftslagi og auknu skógar skjóli enda dýrmætt timburtré.

Hrossakastanía: Upprunin úr fjalllendi í SA.-Evrópu en víða ræktuð, sérstaklega í þéttbýli enda þolir hún vel mengun en þykir ekki gott timburtré. Stórvaxið tré erlendis.

Tvær gamlar hrossakastaníur standa í Gerðinu og eru þær nokkrir metrar á hæð.

Önnur er við Hellisgötu en hin er niðri við gosbrunninn við hlið stórvaxins gullregns.

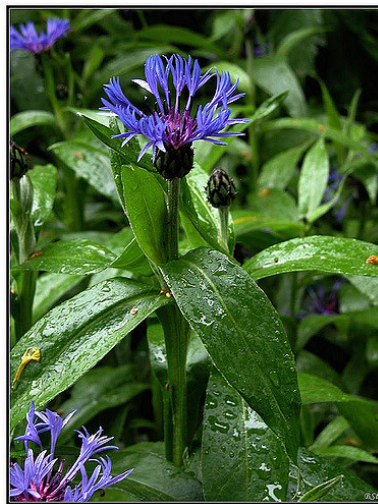
Þetta eru ekki sérstaklega stórvaxnar né glæsilegar kastaníur enda aðþrengdar af öðrum trjám. Gamlar hrossakastaníur eru sárasjaldgæfar hérlendis og finnast nær eingöngu í Hellisgerði.

Fjölæringar í Hellisgerði

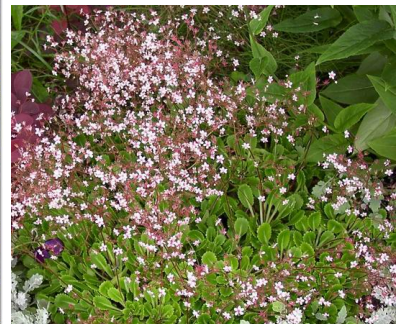
Margar tegundir fjölæringa vaxa og dafna í Hellisgerði. Þær helstu og algengustu eru garðamaríustakkur, fjallakornblóm, kóngaljós, postulínsblóm, rottueyra og slöngusúra.



Mariustakkur



Fjallakornblóm



Postulínsblóm



Kóngaljós

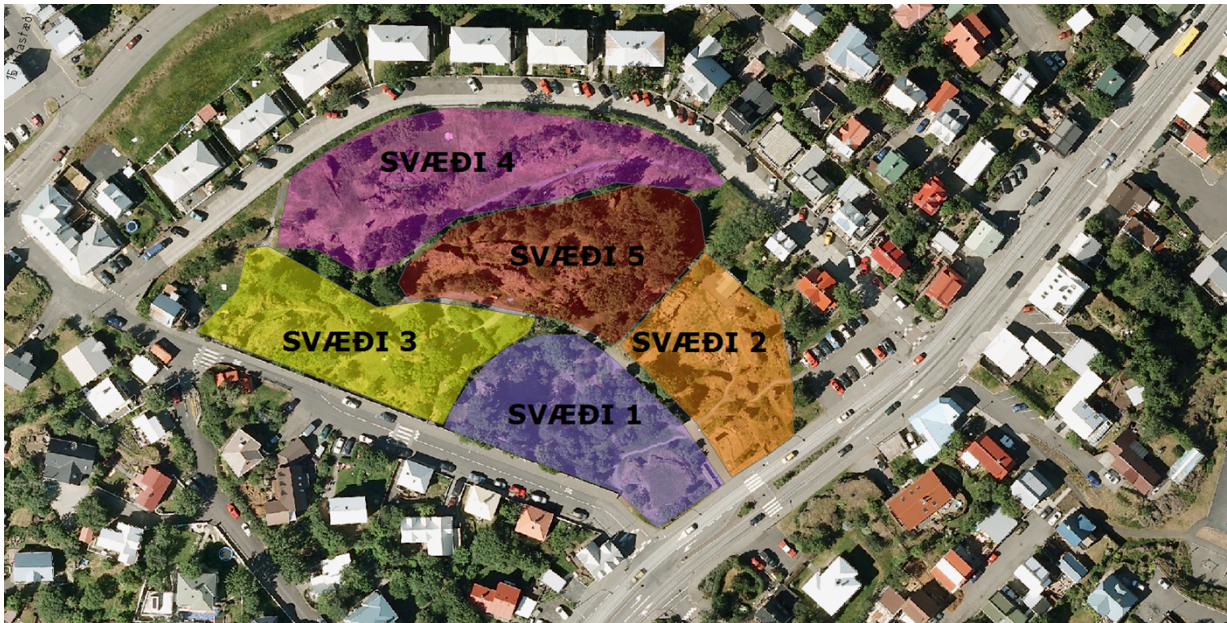


Rottueyra



Slöngusúr

5 ára framkvæmdaáætlun



Þar sem verkið er nokkuð umfangsmikið er skynsamlegt að skipta svæðinu upp í 5 svæði þar sem hvert svæði er framkvæmdaráætlun eins árs.

Svæði 1 – Framkvæmdaáætlun 2017

- stofna garðráð eins og í upphafi sem hefur það hlutverk að leiða verkið áfram, forstöðumaður
- laga tröppur ofan í tjarnarsvæðið og setja handfang
- laga hleðslur sem halda uppi beðum
- laga hellur og hreinsa vel á milli, setja möl.
- laga og bæta gróður, auka á fjölbreytni og móta samhangandi heild. Bæta við sjaldgæfum trjátegundum kirsuber, epli, blóðbeyki og lyngrósir

- bæta við þykkblöðungum í hraunið
- bæta við beðum.
- bæta við laukum
- jarðvegsbæta beðin
- hreinsa vel allan óæskilegan gróður
- setja upp rósagarð
- lýsa upp fossinn
- brúin??
- mála kantinn á tjörninni svartan
- setja lýsingu á Yngsta fiskimanninn
- laga klettinn og lýsa setja stóraburkna og fjöllaufunga. Rafmagn.
- Setja blómakrans í kringum tjörnina.
- fjölga fallegum garðbekkjum
- AUKA VIÐHALD ALLT SUMARIÐ





Svæði 2 – Framkvæmdaáætlun 2018

- setja fallegt inngönguhlið frá Reykjavíkurvegi endurvekja jónsmessuhátíðina og koma sviðinu í stand. Síðasta Jónsmessuhátíðin var haldin árið 1960.
- opna kaffihúsið – byggja við jafnvel.
- laga pallinn fyrir framan, stækka hann
- setja fjölæringabeð við húsið
- vera með jazzhátíð á Jónsmessunni – í stað lúðrablasturs og ræðumennsku.
- taka út grasflötina, koma henni í plan
- setja fallega lýsingu - seríur
- lýsa upp klett

- lýsa upp greniskóginn
- bæta við greni
- bæta við gróðri við kaffihúsið
- setja klifurplöntur í klettana eins og bergsóleyjar og skógartoppa



Svæði 3 – Framkvæmdaáætlun 2019

- taka öll beð algerlega í gegn, hlaða upp og bæta í fjölbreyttum gróðri
- laga tröppur, setja handrið
- bæta lýsinguna í garðinum
- búa til nestislautir, bæta grasið
- bæta við nýjum trjám í stórum stíl
- taka framhlið á móti hellisgötu í gegn, þarna eru gömul fjölæringabeð sem þarf að taka í gegn.
- Gera fjölæringabeð skv. gömlu hefðinni í P- beðinu við innganginn
- laga hleðslur við Hellisgötu sem heldur uppi götunni
- gera bakhluta garðsins íverulegan, setja fleiri fjölæringabeð, klífurhortensíu við kletta, bergsóley og skógartopp. Setja þykkblöðunga við klettarætur.

Svæði 4 – Framkvæmdaáætlun 2020

- náttúrulegi garðurinn – skógræktarhugmyndin
- þarna er brekka á móti suðri – gera dvalarsvæði
- bæta við sjaldgæfum trjátegundum, linditrjám, silfurreyni, eik og aski. Jafnvel reyna við beyki. Halda okkur við hina upprunalegu hugmynd.
- halda við stígum
- bæta við fjölæringabeðum með upprunategundum, Maríustakk, Kornblómi, Músareyra, Slöngusúru og Postulínsblómi.
- laga stöpul undir styttuna af Bjarna Sívertsen, jafnvel að skipta honum algerlega út.
- bæta aðgengi að styttunni, setja blóm og bekki. Hér er mjög fallegur útsýnisstaður yfir bæinn.



Svæði 5 – Framkvæmdaáætlun 2021

- Hérna er hið fræga Þórsmerkurbirki og er þessi staður minnst notaður enda einn klettaveggur
- Þetta svæði kallar á að tröppur milli klettana séu lagaðar, bæta aðgengi
- gera útsýnisskífu
- búa til dvalarsvæði, setja bekki
- almennt viðhald og hreinsun.